

A scenic view of a traditional Dutch windmill in Haarlem, with a canal, boats, and pink flowers in the foreground. The windmill is a tall, dark structure with four large, white sails. It is situated on a brick building with arched windows. In the foreground, there are vibrant pink flowers and green foliage. A black boat with a white stripe is docked in the canal. The sky is blue with scattered white clouds.

# Convenant binnenstad Haarlem 2013-2017

Een duurzaam sterke binnenstad  
Kracht door kwaliteit en  
samenwerking





# **Convenant binnenstad Haarlem 2013-2017**

**Een duurzaam sterke binnenstad  
Kracht door kwaliteit en samenwerking**



# Voorwoord burgemeester

Haarlem heeft goud in handen. Onze ligging aan het Spaarne en de Hollandse duinrand zorgt voor een mooie combi van stad en natuur. Amsterdam en Schiphol liggen om de hoek. En de ideale mix is compleet dankzij ons gevarieerde winkel-, cultuur- en horeca-aanbod, tegen het rijke historische decor van maar liefst 1200 rijksmonumenten.

Onze binnenstad heeft dus een sterk economisch potentieel. Maar succes moeten we blijven verdienen, zeker in economisch mindere tijden. Onze ambitie om de meest energieke binnenstad van Nederland te zijn, vraagt daarnaast om commitment en afstemming.

Het Convenant binnenstad Haarlem, inmiddels de derde in successie, biedt ons handvaten om hier invulling aan te geven. Hoe zorgen we er met elkaar voor dat toeristische en zakelijke bezoekers naar Haarlem blijven komen? Hoe houden we onze binnenstad aantrekkelijk en toegankelijk? Hoe stimuleren we ondernemerschap? In het Convenant worden concrete werkafspraken gekoppeld aan deze ambities. Kortom, een prima instrument om de sterke economische potentie van Haarlem te blijven verzilveren.

Bernt Schneiders,  
burgemeester van Haarlem



Foto: Susan Dekker

# Inhoud

<b>Inleiding</b> .....	7
<b>Economisch sterke binnenstad</b> .....	9
1. Een complete binnenstad .....	9
2. Voldoende en kwalitatief goed personeel .....	9
3. Creatief ontmoet detailhandel .....	10
4. Wonen boven winkels .....	10
5. Monitor economische ontwikkelingen .....	11
Bijlage: ambities en afspraken .....	12
<b>Duurzame binnenstad</b> .....	15
1. Logistiek en bevoorrading .....	15
2. Energieverbruik .....	15
3. Versterking kenniseconomie duurzaamheid .....	16
Bijlage: ambities en afspraken .....	17
<b>Aantrekkelijke binnenstad</b> .....	19
1. Uitstraling openbare ruimte .....	19
2. Schone stad .....	19
3. Veiligheid .....	19
4. Verlichting gevels en straten .....	20
Bijlage: ambities en afspraken .....	20
<b>Bereikbare binnenstad</b> .....	23
1. Fietsparkeren .....	23
2. Parkeren .....	24
3. Bereikbaarheid tijdens onderhoud .....	24
4. Vindbaarheid .....	24
Bijlage: ambities en afspraken .....	25
<b>Promotie van de binnenstad</b> .....	27
1. Identiteit binnen de metropoolregio Amsterdam .....	27
2. Zakelijke bezoekers .....	27
3. Focus op cultuur; Aanbod evenementen in lijn met de unieke kernwaarden van Haarlem .....	28
4. Communicatie .....	28
Bijlage: ambities en afspraken .....	28
<b>Kennis, organisatie en slagkracht binnenstad</b> .....	31
1. Kennis en organisatie .....	31
2. Ondernemersfonds .....	32
Bijlage: ambities en afspraken .....	33
<b>Ondertekening convenant binnenstad Haarlem 2013-2017</b> .....	34



Foto: Patrick Meijer

# Inleiding

De binnenstad van Haarlem heeft een belangrijke functie voor de economische kracht en vitaliteit van de stad Haarlem en voor de regio Zuid-Kennemerland. Het centrum versterkt stad en regio dankzij zijn aantrekkelijke, historische openbare ruimte en een evenwichtige mix van wonen, winkels, horeca en cultuur.

Andersom biedt de regio groeikansen, vooral aan het (zakelijk) toerisme en de creatieve zakelijke dienstverlening, maar ook aan andere sectoren. Haarlem ligt vlakbij Amsterdam waar jaarlijks miljoenen bezoekers uit binnen- en buitenland komen die ook uitstapjes buiten de hoofdstad maken. En door de goede verbindingen is Schiphol, en daarmee de wereld, slechts een kleine stap verwijderd.

Om de kansen te benutten kan Haarlem niet achterover gaan leunen, zeker niet nu de economische recessie tegenwind biedt. Het is de komende jaren zaak die zo goed mogelijk door te komen. Toch ligt de ambitie hoger; Haarlem wil ook de meest energieke binnenstad van Nederland zijn. En dat vraagt om sturing en concrete plannen. In dit derde Convenant binnenstad Haarlem zijn de ambities vertaald naar nieuwe uitvoeringsprogramma's die in de jaren 2013 - 2017 worden uitgevoerd. De ondertekenaars van het convenant hebben zich aan de ambities gecommitteerd en leveren samen een bijdrage aan de activiteiten.

Succes en slagvaardigheid zijn afhankelijk van een hoge organisatiegraad. Inmiddels is de structuur van de Centrum Management Groep (CMG) daarom vernieuwd. Het strategisch en operationeel overleg zijn nog meer gescheiden, zodat plannen sneller kunnen worden omgezet in acties. De komende convenantperiode krijgt het aangaan van innovatieve coalities de nadruk. Daarbij zijn de samenwerking en positionering van (de binnenstad van) Haarlem in de metropoolregio Amsterdam speerpunten.

Waar richten de uitvoeringsprogramma's zich concreet op? Onder meer op het actief aantrekken van toeristische en zakelijke bezoekers via promotie. Zij moeten Haarlem kunnen vinden op de kaart en moeten de stad willen beleven. Dat geldt ook voor de eigen inwoners. Voorkomen moet worden dat zij hun heil elders zoeken, bijvoorbeeld omdat het economische en culturele aanbod van de Haarlemse binnenstad te mager is.

De ambities om bezoekers en bewoners tegemoet te komen stelt eisen aan de leefbaarheid en inrichting van de binnenstad. Zij stellen ook eisen aan de hoeveelheid en diversiteit aan winkels, cultuur en evenementen en aan zaken als bereikbaarheid en duurzaamheid. Ook moet de economische structuur van Haarlem toekomstbestendig zijn. Dit betekent het stimuleren van ondernemerschap, het zorgen voor personeel en banen en het inspelen op ontwikkelingen zoals digitale bereikbaarheid.

## Leeswijzer

In zes hoofdstukken worden in dit Convenant voor de binnenstad van Haarlem (2013-2017) de terreinen beschreven waar volgens de convenantpartners werk aan de winkel is en waarmee winst kan worden geboekt: Economisch sterke binnenstad, Duurzame binnenstad, Aantrekkelijke binnenstad, Toegankelijke binnenstad, Promotie van de binnenstad en Ondernemersfonds binnenstad. Elk hoofdstuk bevat ambities met daaraan gekoppeld concrete werkafspraken. De verantwoordelijke partijen worden benoemd en waar mogelijk de afspraken over de financiering of andersoortige inzet.

### Afkortingen verbonden partijen:

- **KvK:** Kamer van Koophandel
- **MKB:** Midden- en Kleinbedrijf Haarlem
- **KHN:** Koninklijke Horeca Nederland afdeling Haarlem
- **HM:** Haarlem Marketing
- **VEBH:** Vereniging Eigenaren Binnenstad Haarlem

# Economisch sterke binnenstad

Een economisch sterke binnenstad van Haarlem heeft voldoende bedrijven, voldoende (aanvoer van) personeel, platforms waar bedrijven elkaar ontmoeten en werkplekken waar ondernemers samen kunnen 'broeden' op innovatie. Een sterke binnenstad geeft deelgebieden bovendien de ruimte zich te ontwikkelen in onderlinge samenhang.

## **De ambitie**

*Een binnenstad waarin vastgoed zo efficiënt mogelijk wordt gebruikt. Er is weinig winkelleegstand en de ruimte boven winkels wordt gebruikt om te wonen, overnachten of te werken. Deelgebieden krijgen waar mogelijk een thematische invulling en ondernemers worden gestimuleerd om elkaar te versterken. Tot slot worden de ontwikkelingen in de binnenstad gemonitord zodat er een duidelijk beeld is van het ondernemersklimaat en er goed kan worden gestuurd op groei.*

## **Een complete binnenstad**

De binnenstad van Haarlem is sterk in beweging. Denk aan de uitbreiding met de Raaks en de plannen voor het oprekken van de binnenstad richting de Waarderpolder. Die beweging moet in goede banen worden geleid en vereist een heldere visie op de samenhang tussen de deelgebieden. De komende jaren wordt per deelgebied ingekleurd wat de sterkten en zwakten zijn, de (potentiële) functie en de mogelijk (ondersteunende) functie voor nabijgelegen deelgebieden. Zo fungeert Raaks als parkeergelegenheid voor een groot deel van de binnenstad en heeft het een sterk horecakarakter, maar komt de winkelfunctie nog onvoldoende uit de verf. Ook verdienen de kansen die het wattertoerisme in de binnenstad heeft de aandacht.

Op basis van analyses worden per deelgebied prioriteiten gesteld en maatregelen geformuleerd. Daarnaast komen er duidelijke afspraken over welke partner welke activiteiten voor zijn rekening neemt. Het uitgangspunt is dat elk gebied een zo groot mogelijke bijdrage aan de binnenstad in zijn geheel gaat leveren.

Een nieuw op te richten werkgroep Acquisitie gaat met de invulling van de deelgebieden aan de slag. Zij zal de komende jaren doelgericht nieuwe winkels en nieuwe winkelformules aantrekken en minimaal vijf nieuwe, toeristisch aantrekkelijke partijen. Het aantrekken van bedrijven wordt verder gefaciliteerd via bedrijfshuisvesting, branchering en leegstand.

## **Voldoende en kwalitatief goed personeel**

Meer bedrijven, betekent doorgaans meer vacatures. Maar is er ook voldoende aanvoer van nieuw personeel? De komende jaren wordt een structureel overleg opgestart tussen de regionale opleidingsinstellingen en partners, desnoods door aansluiting te vinden bij bestaande platforms van onderwijs, bedrijfsleven en overheid. Er komt aandacht voor stageplaatsen, vacatures en hun dekingsgraad en voor de vraag of het onderwijs inhoudelijk aansluit bij de wensen vanuit het bedrijfsleven.

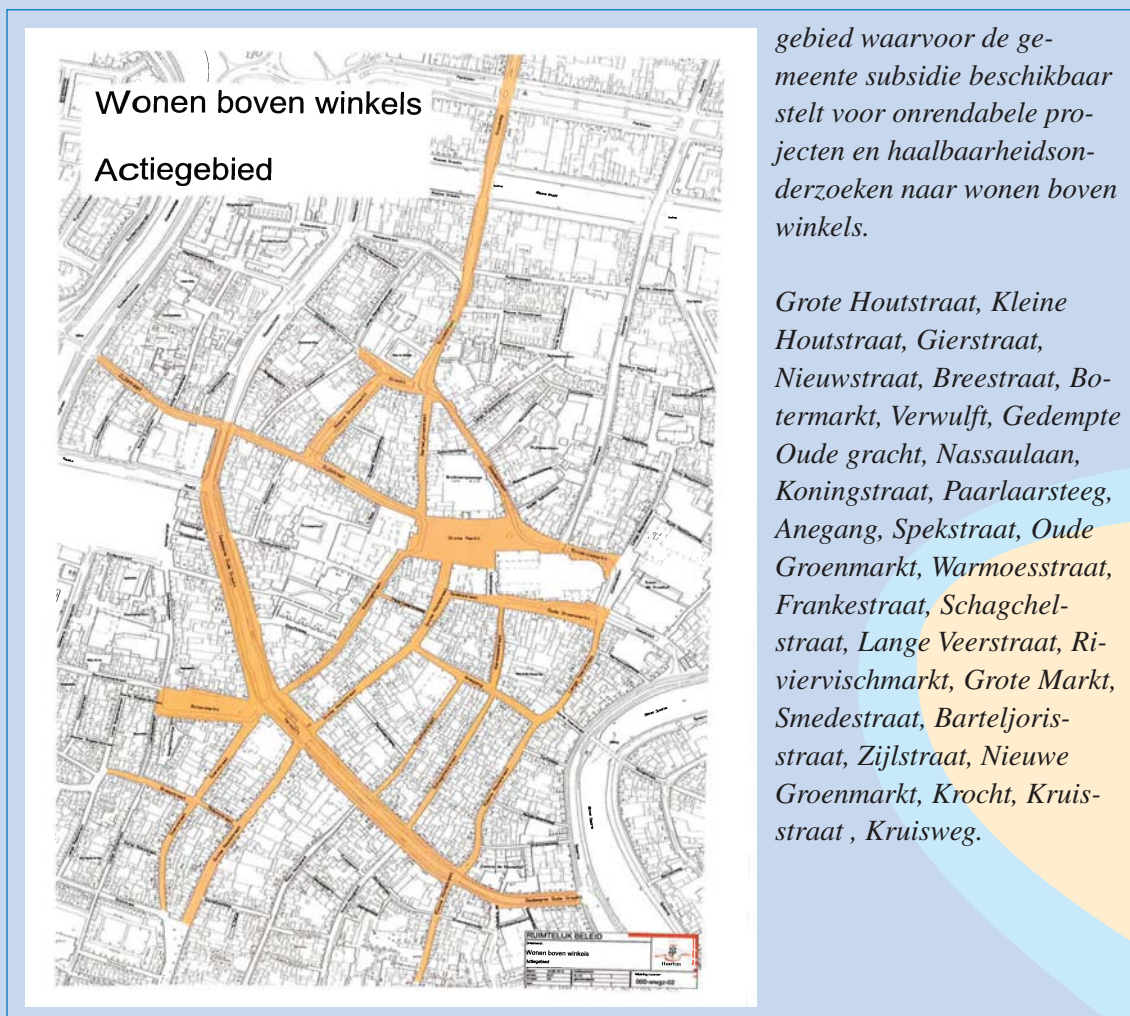
## Creatief ontmoet detailhandel

Ongeveer 25% van de beroepsbevolking in Haarlem heeft een creatief beroep en de creatieve industrie<sup>1</sup> zorgt voor 10% van de werkgelegenheid. Het is de ambitie om deze creatieven en kennisinstellingen in te gaan zetten voor versterking van de economie van de binnenstad. Zij kunnen bijdragen aan de 'fun' waarmee de binnenstad wordt beleefd, iets dat steeds belangrijker wordt voor de consumenten. De denkkraft en activiteiten van creatieven kunnen innovatie stimuleren in de horeca, de detailhandel, in cultuur en evenementen, maar ook in vastgoed. De aanwezigheid van breedband internet en gratis wifi zijn daarbij een randvoorwaarde.

In de komende jaren worden platforms opgezet waar het midden- en kleinbedrijf in aanraking kan komen met de creatieven. Creatief wordt zoveel mogelijk betrokken bij de evenementen in de stad. Ondernemers in de creatieve sector worden ondersteund in hun innovatie en in contact gebracht met vastgoedeigenaren om te onderzoeken of panden kunnen worden ingezet als broedplaatsen en bedrijfsverzamelgebouwen. Anderzijds wordt het gebruik van nieuwe media door kleine, publieksgerichte ondernemers laagdrempelig gemaakt.

## Wonen en overnachten boven winkels

Een economische sterke stad is ook een stad die leefbaar is en waarin geleefd wordt. Het project Wonen boven winkels krijgt een nieuwe impuls zodat de woonruimte boven naar schatting 300 winkels in het centrum beter wordt benut.



<sup>1</sup> Onder creatieve industrie wordt verstaan: kunst & cultuur, media & entertainment, zakelijke dienstverlening (b.v. grafici en productontwerpers) en ict (onder meer web- en app-bouwers).

Ook overnachten boven winkels voor tijdelijke bezoekers wordt de komende jaren onder de aandacht gebracht. Tot slot worden de achterkantsituaties van winkels onder de loep genomen. Die is niet overal in de binnenstad op orde, terwijl een nette en aantrekkelijke achterzijde een positieve uitstraling heeft op aanpalende winkelstraten.

### **Monitoren economische ontwikkelingen**

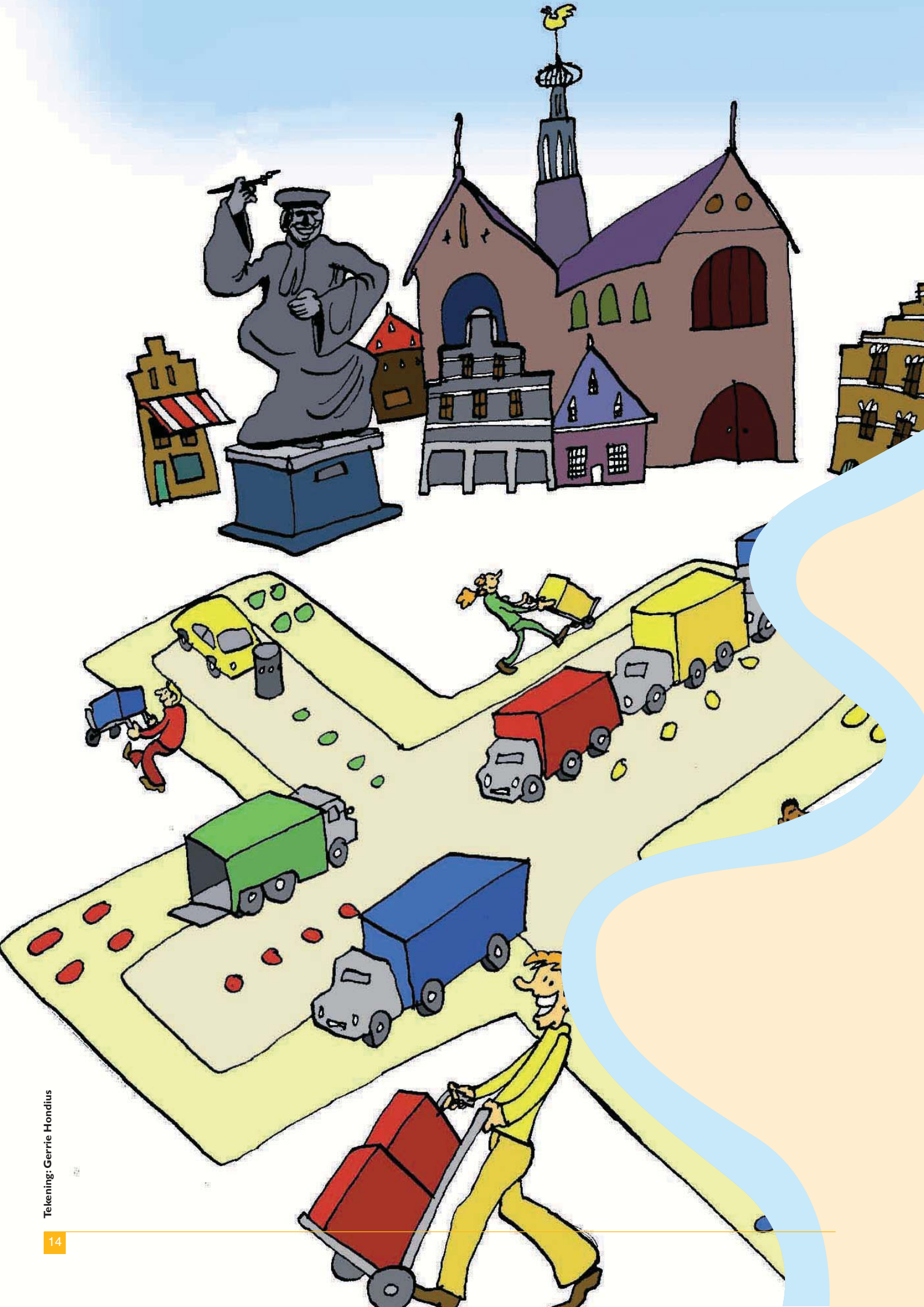
Om de uitvoering van de convenantafspraken te kunnen blijven volgen en de afspraken eventueel bij te kunnen sturen zal de economie van de binnenstad doorlopend worden gemonitord. Vanaf 2013 wordt jaarlijks een indexcijfer opgesteld als graadmeter voor het lokale economische klimaat. De index bevat zaken als verdienvermogen, vestigingsklimaat, stadskwaliteit, arbeidsmarkt, duurzaamheid en bereikbaarheid. De publicatie van het indexcijfer wordt een belangrijk PR-moment voor de stad.

# Economisch sterke binnenstad

**Ambitie:** een binnenstad waarin vastgoed zo efficiënt mogelijk wordt gebruikt. Er is weinig winkelleegstand en de ruimte boven winkels wordt gebruikt om te wonen, overnachten of te werken. Deelgebieden krijgen waar mogelijk een thematische invulling en ondernemers worden gestimuleerd om elkaar te versterken. Tot slot worden de ontwikkelingen in de binnenstad gemonitord zodat er een duidelijk beeld is van het ondernemersklimaat en er goed kan worden gestuurd op groei.

Actie	Aandachtspunten	Betrokken partijen
<b>Een complete binnenstad</b>		
Beschrijven afzonderlijke centrumgebieden en samenstellen maatregelenpakket om de onderlinge samenhang te vergroten en de functie van de individuele gebieden voor het centrum als geheel te versterken	Vragen die o.a. gesteld worden: <ul style="list-style-type: none"> <li>• is het verblijfsklimaat van voldoende niveau?</li> <li>• Kan de functionele samenstelling van de binnenstad beter?</li> </ul>	gemeente, HM, Haarlem Centraal, wijkraden
Het verleiden van (minimaal 5) bedrijven of dienstverleningsconcepten om zich in Haarlem te vestigen.	Oprichting van een werkgroep Acquisitie die zich onder meer gaat bezig houden met: <ul style="list-style-type: none"> <li>• acquisitie nieuwe winkelformules en winkels</li> <li>• bedrijfshuisvesting</li> <li>• branchering</li> <li>• leegstandbestrijding</li> <li>• opstellen communicatieplan</li> </ul> <p>De taakstelling van de voormalige brancheadviescommissie kan opgaan in deze werkgroep Acquisitie</p>	VEBH, gemeente, HM
Het uitvoeringsplan Watertoerisme 2013-2016 wordt vastgesteld en grotendeels uitgevoerd.	Te denken valt aan: <ul style="list-style-type: none"> <li>• meer afmeerplekken</li> <li>• Uitbreiden verhuurlocaties sloepen</li> <li>• Inzetten op elektrisch varen, onder meer met elektrische oplaadpunten</li> <li>• Varen aantrekkelijk maken zodat het aantal vaarbewegingen stijgt</li> <li>• Bestedingen door watertoerist stimuleren door voorzieningen nog beter bereikbaar te maken</li> <li>• De waterrecreant verleiden langer in de stad te blijven. Nu vaart zo'n 80% door</li> <li>• Nieuwe mogelijkheden meenemen in promotie</li> </ul>	gemeente, KHN, HM
<b>Voldoende en kwalitatief goed personeel</b>		
Agenderen personeel bij overlegondes, monitoren bedrijfsleven en waar nodig acties opzetten	Opleiding en aansluiting onderwijs, gastvrijheid, vervulling vacatures, een vacaturebank via CMG	Gemeente, KHN, Haarlem Centraal, MKB

Actie	Aandachtspunten	Betrokken partijen
<b>Creatief ontmoet detailhandel</b>		
Voortzetting bestaande projecten als Nieuwe Energie op de Creatieve As (NECA), Ontwerp op de Weg (St. Hoog), fashionmarket, kunst op de shoppingnight (Klein Haarlem) en speciaal ingerichte etalages tijdens de Stripedagen	<ul style="list-style-type: none"> <li>• Kijken naar mogelijkheden om nieuwe subsidie-stroom aan te trekken.</li> <li>• Organisaties als Netwerk023, (Young) MKB, etc. een platform bieden en uitwisselingen organiseren. Een voorbeeld: nieuwe media die de detailhandel ondersteunen met projecten voor het nieuwe winkelen</li> <li>• Betrekken culturele instellingen in de stad (b.v. Bevrijdingspop of Teylers en Frans Hals) bij themavoorstellingen</li> </ul>	Gemeente, VEBH, KvK/Syntens, MKB
Creatieve sector inschakelen bij tijdelijke invulling van panden en testen van nieuwe concepten (pop up-stores, leegstandfestival).	Methode: verbinding zoeken met vastgoedeigenaren en overige betrokkenen bedrijfshuisvesting	VEBH, gemeente, HM
<b>Wonen en overnachten boven winkels</b>		
Huidige beleid voortzetten en maximale aantal extra wooneenheden creëren boven winkels (potentieel nog circa 300 wooneenheden)	<ul style="list-style-type: none"> <li>• Enthousiasmeren en actief stimuleren van eigenaren</li> <li>• Eigenaren ontzien bij het uitvoeren van haalbaarheidsonderzoeken en bij het verwerken van bouwplannen</li> <li>• Financiële steun vanuit gemeente (max. € 15.000 per te realiseren appartement) bij onrendabele projecten en renteloze financiering voor kosten haalbaarheidsonderzoek (maximaal € 4.500 per project)</li> <li>• De gemeente doet de acquisitie, maar voert niet uit. Dat doen de eigenaren</li> </ul>	VEBH, gemeente
<b>Monitoren economische ontwikkelingen</b>		
Opstellen jaarlijks indexcijfer met zaken als vestigingsklimaat, verdienvermogen, stadskwaliteit, arbeidsmarkt, duurzaamheid en bereikbaarheid	De nieuwe index geeft een breed beeld van ontwikkelingen in de binnenstad die relevant zijn voor het functioneren van het gebied. De recessie-monitor (kwartaal) en economische monitor (jaar) en de kerngegevens van het centrum die de gemeente opstelt worden er in meegenomen.	KvK, gemeente, VEBH



# Duurzame binnenstad

Duurzaamheid heeft de toekomst en verdient volgens de convenantpartijen alleen daarom al een plek in dit convenant.

## De ambitie

*Een binnenstad die op verschillende vlakken duurzaam is. Er kan winst worden behaald via duurzaam beleid in de logistiek, bevoorrading, energieverbruik in monumentale panden, horeca en culturele instellingen, verlichting van gebouwen en kennis over duurzaamheid.*

## Logistiek en bevoorrading

Ondanks de ruime aandacht voor de logistiek en verkeersbewegingen in Haarlem, zijn er nog steeds verkeersknelpunten die voor overlast zorgen voor ondernemers en bewoners. Er komt een inventarisatie van de knelpunten, waarna middels pilots wordt onderzocht welke oplossingen nodig zijn. Hierin worden de verkeersbewegingen van ondernemers en bewoners onderzocht én die van gasten en zakelijke bezoekers.

Er is belangstelling voor nieuwe vormen van bevoorrading van de binnenstad. Men kijkt naar alternatieven voor de opslag van voorraden en naar duurzame transportwijzen die minder verkeersbewegingen met zich meebrengen. Haarlem heeft met de Stoffel al een duurzame voortrekker: het elektrische voertuig dat klein, geruisloos en zuinig is en ook buiten venstertijden de horeca van goederen voorziet. In goed overleg wordt bekeken hoe de bevoorrading van de binnenstad in zijn geheel optimaal kan worden verduurzaamd. Hierbij wordt gekeken naar varianten op de Stoffel, de bevoorradersbehoefte en de bevoorrading zelf.

## Energieverbruik

Het energieverbruik ligt in een binnenstad waar veel winkels (open deuren) en terrassen (verwarming) zijn altijd hoger dan elders in de stad. De historische binnenstad van Haarlem is bovendien rijk aan monumentale panden waarin relatief meer energie wordt gebruikt. De ambitie is er om de historische panden te verduurzamen, maar het is nog onbekend hoe groot de vraag is. Aan de hand van een checklist zal onder ondernemers en bewoners de behoefte in kaart worden gebracht, waarna gerichte ondersteuning en een tijdsplanning mogelijk zijn.

De bewuste toerist stelt tegenwoordig eisen op het gebied van duurzaamheid. Vergroening van de dienstverlening en verblijfsruimte in hotels en horeca loont, zo is bewezen. In Haarlem zijn op dit vlak al ontwikkelingen gaande, bijvoorbeeld met duurzaamheidskeurmerken in de horeca. In overleg met de sector wordt onderzocht welke vraag er is naar duurzamer werken in horeca en hotels en wat de ideale tijdsplanning is voor aanpassingen en nieuwe maatregelen.

Monumentale panden verdienen een plek in de schijnwerpers, gevelverlichting geeft sfeer en maakt de stad aantrekkelijk voor bewoners en bezoekers. Tijdens de feestdagen worden veel panden al verlicht met het energiezuinige led, maar dat geldt nog niet voor alle panden. Onder meer Haarlem Lichtstad bekijkt de komende jaren wat de nieuwste technologieën zijn, hoe zij duurzaam en financieel aantrekkelijk kunnen worden ingezet en hoe heel Haarlem zo energiezuinig kan worden verlicht.

## Versterking kenniseconomie duurzaamheid

Haarlem heeft de ambitie om in 2030 klimaatneutraal te zijn en wil zich niet alleen als meest energieke, maar ook als meest duurzame stad in Nederland profileren. Nu staat de kennis over duurzaamheid niet stil. Het is bijna een dagtaak om de ontwikkelingen op de voet te blijven volgen. Er komt daarom een centraal servicepunt - een fysiek en 24-uurs digitaal loket - waar alle actuele informatie op het gebied van duurzaamheid wordt samengebracht. Het servicepunt moet de kennis over duurzaamheid bundelen en bevorderen, inzage geven in de kosten en baten van verduurzaming, maar ook de totstandkoming van nieuwe samenwerkingsvormen voor duurzaamheid stimuleren.

# Duurzame binnenstad

***Ambitie:** een binnenstad die op verschillende vlakken duurzaam is. Er kan winst worden behaald via duurzaam beleid in de logistiek, bevoorrading, energieverbruik in monumentale panden, horeca en culturele instellingen, verlichting van gebouwen en kennis over duurzaamheid.*

Actie	Aandachtspunten	Betrokken partijen
<b>Logistiek en bevoorrading</b>		
Inzicht in stromen en wensen ten aanzien van bevoorrading binnenstad	Nagaan of GPS-Onderzoek Hogeschool Amsterdam kan plaatsvinden of een ander onderzoek	KvK, gemeente, KHN, Haarlem Centraal
Inventarisatie knelpunten en oplossingen bevoorrading	<ul style="list-style-type: none"> <li>• Varianten van Stoffel onderzoeken, ook de retourstromen.</li> <li>• Venstertijden en routes actualiseren en actief overleg met EVO en TLN hierover.</li> </ul>	gemeente, wijkraden, KHN, Haarlem Centraal
Innovatieve oplossingen stimuleren	Via prijsvragen en voorbeelden. Aandacht in nieuwsbrief	MKB, gemeente
<b>Energieverbruik</b>		
Hulpvraag verduurzaming van bewoners en ondernemers in kaart brengen, bijvoorbeeld met een checklist	<ul style="list-style-type: none"> <li>• Ondersteuning bieden en concrete tijdspaden naar verduurzaming uitzetten</li> <li>• Samenwerking tussen bestaande partijen, faciliteren samenwerking met bouwkolom (analoog naar verduurzaming particuliere woningen: <a href="http://www.degroenemug.nl">www.degroenemug.nl</a>)</li> </ul>	VEBH, gemeente, MKB
Inventarisatie in de horecasector. Vervolgens ondersteuning bieden en een tijdspad naar verduurzaming uitzetten	Uitgangspunt is de sector meenemen op basis van realistische afspraken, niet op basis van regelgeving	KHN
Publieksverlichting die nog niet duurzaam is verduurzamen door inzet op meer ledverlichting	Haarlem Lichtstad betrekken in dit actiepunten.	Gemeente
Stimuleren duurzame toepassingen; Doelstelling energieverbruik vanuit index formuleren voor de komende jaren.	<p>Etaleren van voorbeelden van diverse toepassingen licht voor veiligheid, verlichting in etalages en hoe deze duurzaam en financieel aantrekkelijk kunnen worden ingezet</p> <p>Niet alleen innovatie in licht, maar ook innovatieve financieringsmodellen ter stimulering</p>	MKB, gemeente
<b>Versterking kenniseconomie duurzaamheid</b>		
Verbeteren toegankelijkheid informatie over duurzaamheid voor bedrijven en bewoners, bijvoorbeeld via het inrichten van een centraal (digitaal) loket	De eerste stap is een inventarisatie van bestaande initiatieven, bijvoorbeeld het programmabureau Haarlem klimaatneutraal en kennis op het gebied van duurzaam ondernemen, huisvesting en mobiliteit	Gemeente, MKB



# Aantrekkelijke binnenstad

Haarlem behoort tot de top van winkelsteden in Nederland, nu en in de komende jaren.

## De ambitie

*Het kwaliteitsniveau van het winkelgebied in de binnenstad behouden en waar mogelijk verbeteren. Hierbij zijn de voorwaarden die bezoekers, bewoners en ondernemers aan een aantrekkelijk centrum stellen leidend: schoon, heel en veilig. En uiteraard gezellig.*

## Uitstraling openbare ruimte

Schoon en heel draait om de uitstraling van de openbare ruimte zoals terrassen, uitstallingen en (gevel)reclames. In de herinrichting en verbetering van de uitstraling van de binnenstad heeft Haarlem grote vooruitgang geboekt dankzij het HIOR uit 2007. Dit Handboek voor de Inrichting van de Openbare Ruimte blijft in de jaren tot 2017 onverminderd van kracht. Hetzelfde geldt voor het inmiddels herziene beleid ten aanzien van terrassen, uitstallingen en reclame. Ambities voor de aanpak van het fietsparkeerprobleem zijn er ook en worden elders in het convenant nader uitgewerkt.

## Schone stad

De voornemens voor de afvalinzameling in de binnenstad van Haarlem zijn tweeledig: beeldgestuurd reinigen wordt na de introductie in 2012 de komende jaren verder ingevoerd. Dit betekent dat zwerfafval steeds vaker wordt verwijderd op basis van beeldmonitoring: niet de frequentie van straatreiniging is maatgevend, maar het gewenste beeld.

De tweede ambitie is een afname in het aantal voertuigbewegingen dat nodig is om afval in te zamelen en een betere scheiding van afvalstoffen. Het bedrijfsleven in de binnenstad zal moeten onderzoeken hoe de tweede ambitie kan worden gerealiseerd, bijvoorbeeld door het afsluiten van collectieve contracten of het opzetten van een retoursysteem waarbij vrachtwagens die goederen brengen, verpakkingen afvoeren.

## Veiligheid

Het centrum van Haarlem is een drukbezocht winkel- en (cultureel) uitgaansgebied en dat betekent dat het specifieke problemen heeft. Bewoners noemen de overlast van uitgaanspubliek, verkeer en geluid. Om het prettige woon- en verblijfsklimaat van de Haarlemse binnenstad te behouden en te versterken, krijgt veiligheid een prominente plaats in dit convenant.

## Verlichting gevels en straten

Tot slot de kwalificatie ‘gezellig’. Eerder is al opgemerkt dat verlichting een belangrijke rol speelt in een monumentale binnenstad als de Haarlemse. De verlichting van de openbare ruimte is de verantwoordelijkheid van de gemeente. Zij gaat de gehele openbare ruimte aanpassen conform de richtlijnen van het HIOR.

De verlichting van de gevels en bijzondere objecten en feestverlichting vallen onder Haarlem Lichtstad (HLS). HLS verlicht objecten als het Teylers Museum, het Noord-Hollands Archief en het beeldje van Ampzing. Het onderzoekt de mogelijkheid om het aantal te verlichten bijzondere objecten en zelfs bomen of boomgroepen uit te breiden. Ook is er de ambitie om de afspraken over kosten, uitvoering en verantwoordelijkheid van feestverlichting transparant te maken. Na de oprichting van het Ondernemersfonds in het centrum van Haarlem is verwarring ontstaan over de vraag welke verlichting voor welke straten uit het fonds wordt betaald en wie er voor verantwoordelijk is, HLS of de ondernemers. HLS wil het vraagstuk van de feestverlichting anders organiseren, waarbij de partners in centrummanagement nauw worden betrokken in de besluitvorming en kunnen beslissen op basis van prijsopgaven vooraf.

## Aantrekkelijke binnenstad

***Ambitie:** het kwaliteitsniveau van het winkelgebied in de binnenstad behouden en waar mogelijk verbeteren. Hierbij zijn de voorwaarden die bezoekers, bewoners en ondernemers aan een aantrekkelijk centrum stellen leidend: schoon, heel, veilig en gezellig.*

Actie	Aandachtspunten	Betrokken partijen
<b>Uitstraling openbare ruimte</b>		
Streven naar een hoge kwaliteit van de openbare ruimte door de uitgangspunten van de Structuurvisie Openbare Ruimte te vertalen naar de binnenstad	Concrete acties worden opgenomen in jaarwerkplannen	Gemeente, Haarlem Centraal, wijkraden, HM
<b>Schone stad</b>		
Beeldgestuurd reinigen. Hierover vindt afstemming en communicatie met bewoners en bedrijfsleven plaats	Spaarnelanden werkt naar instructie op kwaliteitsniveau per locatie	Gemeente
Toename van afvalscheiding, met goede oplossingen voor opslag in de openbare ruimte	Gedacht kan worden aan bestaande ondergrondse containers	Haarlem Centraal, KHN, gemeente, wijkraden
Goed regelen van de inzameling van het bedrijfsafval, met omslag naar inzameling van grondstoffen en onderzoek hoe de inzameling efficiënter kan	Denk aan collectieve contracten of het intensiveren van retoursystemen, waarbij voertuigen die goederen brengen ook verpakkingen afvoeren	Haarlem Centraal

Actie	Aandachtspunten	Betrokken partijen
<b>Veiligheid</b>		
Voortzetten van Project Samen Veilig Ondernemen, inclusief aanpak en nazorg overvallen	De gemeente ontwikkelt en implementeert een nieuwe aanpak Overvallen op basis van de nieuwe richtlijnen van het ministerie van Veiligheid en Justitie	Gemeente, Haarlem Centraal, wijkraden
Voortzetting actieplan Veilig Uitgaan	Onderdeel van het actieprogramma Integrale Veiligheid en Handhaving 2013	Gemeente, KHN en wijkraden
Inzetten van handhaving en bestuurlijke maatregelen om overlast daklozen, verslaafden, veelplegers te minimaliseren	<ul style="list-style-type: none"> <li>• Persoonsgerichte aanpak met focus op jong volwassenen en jongeren op het schakelpunt 18- en 18</li> <li>• Aanpak overlastlocaties door fysieke maatregelen en handhaving</li> </ul>	Gemeente
<b>Verlichting</b>		
Een goede verlichting draagt bij aan de veiligheid en kwaliteit van de stad: per project en gebied in de binnenstad onderzoeken of en welke feestverlichting gewenst is	Het 10-jarig contract met de vaste installateur is in 2012 verlopen. Uitgangspunt voor nieuwe afspraken is dat een langdurige garantie niet meer kan worden gegeven. Haarlem Lichtstad stelt op basis van gesprekken offerte op.	Gemeente, Haarlem Centraal, KHN, Haarlem Lichtstad
Opstellen van straatplannen voor verlichting gevels binnenstad		VEBH, gemeente, HM, Haarlem Lichtstad
Onderzoek naar uitbreiding verlichting bijzondere objecten	Voorbeelden zijn beelden Hortusplein, boomgroepen aan onder meer Oude Groenmarkt, Botermarkt en Proveniershof. De intentie is er om technische en financiële voorwaarden voor meerdere jaren vast te leggen.	HM, gemeente, culturele instellingen, Haarlem Lichtstad



# Bereikbare binnenstad

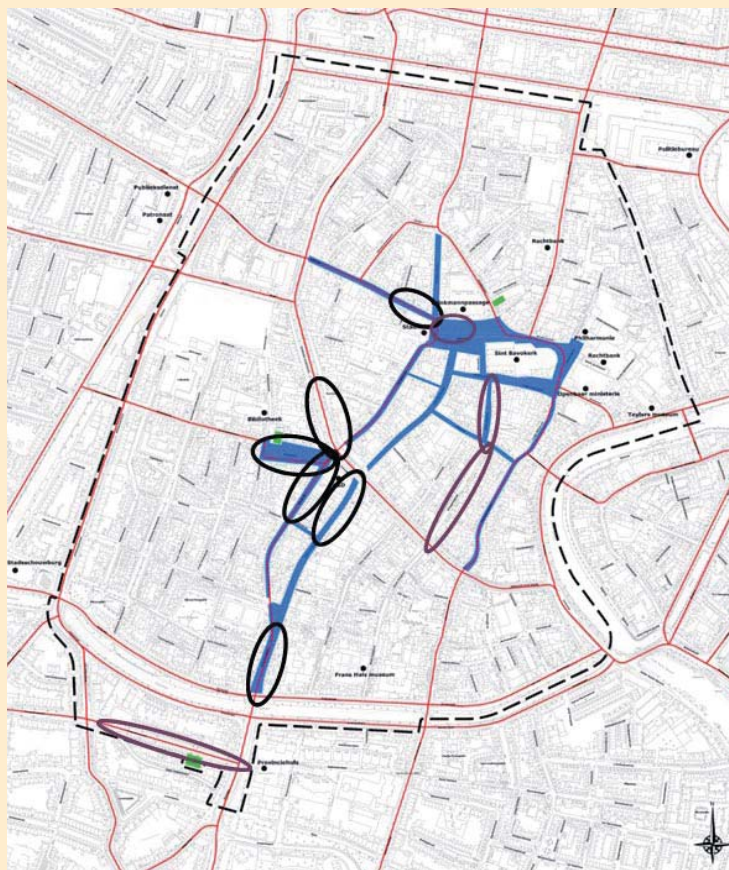
Bereikbaarheid is belangrijk voor een vitale binnenstad. Winkels moeten worden bevoorrad en ondernemers, werknemers en bewoners moeten van en naar het centrum kunnen komen. Bezoekers uiteraard ook. Meer bezoekers naar Haarlem trekken is een loze ambitie als de binnenstad onbereikbaar is, zij er de weg niet kunnen vinden of er hun voertuig niet kunnen parkeren.

## De ambitie

*Met respect voor de leefbaarheid en veiligheid de historische binnenstad van Haarlem bereikbaar houden voor alle vormen van vervoer: fiets, auto, openbaar vervoer, vrachtwagen, touringcar en scheepvaart. Die bereikbaarheid moet waar mogelijk optimaal zijn, ook tijdens wegwerkzaamheden of bij grote evenementen. Dit leidt tot opgaven op het gebied van communicatie en afstemming, een klantvriendelijk parkeerbeleid en zakelijke verhouding met parkeerders. Binnen de opgaven moeten keuzes worden gemaakt.*

## Fietsparkeren

Het jarenlang ontmoedigen van het autogebruik heeft zijn vruchten afgeworpen. Steeds meer mensen maken gebruik van de fiets als vervoermiddel in grote steden. Dat is positief, maar leidt ook tot nieuwe overlastsituaties die om nieuwe oplossingen vragen.



## Meeste klachten

### fietsparkeeroverlast

Grote Houtstraat, station, Botermarkt, Verwulft, Gierstraat, etc.).

*In concentratiegebieden moeten oplossingen komen als ondergrondse en inpandige fietsenstallingen.*

In de nota Fietsparkeren (onderdeel van de Parkeervisie 2013) heeft de gemeente Haarlem besloten voor fietsparkeren in de binnenstad dezelfde uitgangspunten gelden als voor het parkeren van auto's: lang parkeren in stallingen, kort in klemmen en geen rijwielen in de winkelstraten van de kernwinkelgebieden. In winkelstraten worden fietsparkeerverbodzones ingesteld.

Uit onderzoek blijkt dat er in de binnenstad een groot tekort is aan fietsenstallingen. De komende jaren wordt daarom de stallingruimte uitgebreid, waarbij de stallingplekken zo aantrekkelijk en comfortabel mogelijk zijn. Parkeren blijft gratis voor de doorsnee fiets. Voor bijzondere maten fietsen, snorfietsen en brommers in bewaakte stallingen wordt een bijdrage gevraagd.

## **Parkeren**

Ook een goed parkeerproduct voor de auto draagt bij aan een gastvrije en bereikbare (binnen)stad. Dat betekent voldoende en aantrekkelijke parkeergarages op loopafstand van het centrum. De komende tijd wordt gewerkt aan goede faciliteiten zoals toiletten en informatievoorziening. De gemeente Haarlem heeft haar ambities voor een klantvriendelijk parkeerbeleid voor bezoekers en bewoners van de binnenstad uitgebreid beschreven in de Parkeervisie 2013. Hierin worden ook onderzoeken aangekondigd naar het uitbreiden van parkeerruimte aan de oostzijde van de stad en de mogelijkheid van het inrichten van een P&R-transferium aan de rand van de stad. Daarbij komt er een herkenbare parkeerring rond het centrum.

## **Bereikbaarheid tijdens onderhoud**

Het werken aan een vitale binnenstad is nooit klaar. Wegen, de openbare ruimte, kabels en leidingen vragen doorlopend om onderhoud. Dit kan de verkeersdoorstroming van en naar de binnenstad hinderen, net als grote evenementen en tentoonstellingen. De overlast moet tot een minimum worden beperkt door een nauwgezette planning, fasering van werkzaamheden en bijzondere verkeersmaatregelen zoals omleidingen. De mogelijkheden van het huidige wegennet zijn voor het laatste 'richtinggevend'. Bereikbaarheid moet in ieder geval een vast onderdeel worden van de (her)inrichting van de openbare ruimte. Dat betekent dat er afgestemd moet worden welke projecten op welk moment worden uitgevoerd en hoe bezoekers, bewoners en ondernemers hiervan via de diverse communicatiemiddelen op de hoogte worden gesteld. Ook moet worden gekeken naar de timing van de werkzaamheden: wat is het ideale moment om bepaalde projecten uit te voeren?

## **Vindbaarheid**

Haarlem blijft haar uiterste best doen om aan bezoekers uit te leggen hoe ze het beste naar de stad kunnen komen en waar ze hun vervoermiddel (fiets, auto, boot) kwijt kunnen. De discussie over een moderne en adequate bewegwijzering o.a. naar de vele culturele instellingen (digitaal en fysiek) wordt deze convenantperiode afgerond en nieuwe bewegwijzering waar mogelijk aangebracht.

Over actuele wegwerkzaamheden die niet door routeplanners worden weergegeven, wordt vanaf 2013 bericht op de mobiele website van de gemeente. De culturele instellingen kunnen die mobiele site gebruiken voor hun reisadviezen hoe de podia te bereiken.

# Bereikbare binnenstad

***Ambitie:** Haarlem bereikbaar houden voor alle vormen van vervoer: fiets, auto, openbaar vervoer, vrachtwagen, touringcar en scheepvaart. Die bereikbaarheid moet waar mogelijk optimaal zijn, ook tijdens wegwerkzaamheden of bij grote evenementen. Dit leidt tot opgaven op het gebied van communicatie en afstemming, een klantvriendelijk parkeerbeleid en zakelijke verhouding met parkeerders. Binnen de opgaven moeten keuzes worden gemaakt*

Actie	Aandachtspunten	Betrokken partijen
<b>Fietsparkeren</b>		
Instellen en handhaven fietsverbodzones in kern-winkelgebied		Gemeente
Uitbreiding stallingruimte binnenstad	In beeld brengen en prioriteren overlastplekken	Gemeente, Haarlem Centraal, wijkraden, KHN, VEBH, culturele instellingen
Pilot beperken overlast fietsparkeren in winkelstraten	Dit kunnen ludieke acties zijn van ondernemers, die in de vorm van handhaving worden ondersteund door de gemeente	Gemeente, Haarlem Centraal, MKB
<b>Parkeren</b>		
Parkeerlocaties aantrekkelijk maken voor bewoners en bezoekers: <ul style="list-style-type: none"> <li>• zakelijke en klantvriendelijke verhouding met afnemers</li> <li>• aantrekkelijker maken garages voor bewoners door ruimere uitgifte van abonnementen tegen gereduceerd tarief of toegang garages via vignet</li> <li>• differentiatie tussen garages naar tarieven, tijden en doelgroepen</li> <li>• ontwikkelen en uitvoeren van businesscase parkeergarages</li> <li>• gericht trachten inkomsten parkeergarages te verhogen</li> </ul>	Voorbehoud: De Appelaar en Raaks zijn met name bestemd voor bezoeker Voorwaarde: indien technisch mogelijk en bij voldoende capaciteit Via marketing, promotie, aanbieden van arrangementen aan bedrijven en cultuurpodia	Gemeente, wijkraden, Haarlem Centraal
Verkenning naar haalbaarheid en betaalbaarheid parkeergarage aan oostzijde van de stad	Voorwaarde: goede en goedkope ov-verbinding van en naar binnenstad	Gemeente, MKB, culturele instellingen, KHN
Onderzoek naar marktpotentieel en optimale locatie voor transferium en/of P&R aan oostzijde stad en verkenning naar parkeergarage oostzijde binnenstad	Voorwaarde: goede en goedkope ov-verbinding van en naar binnenstad	Gemeente, MKB, culturele instellingen, KHN
<b>Versterking kenniseconomie duurzaamheid</b>		
<ul style="list-style-type: none"> <li>• In elk fysiek project in de openbare ruimte van de binnenstad aandacht voor de bereikbaarheid (project 'Bestemming bereikt')</li> </ul>	Ontwikkelen van een mobiele website met routeplanner die rekening houdt met wegopbrekingen	Gemeente, HM
<ul style="list-style-type: none"> <li>• Bij evenementen/voorstellingen wordt een digitaal reisadvies gegeven en gewezen op de mogelijkheden tot stalling</li> </ul>	De fiets krijgt prioriteit in het advies, maar de andere vervoerwijzen worden niet vergeten	Gemeente, KHN
<ul style="list-style-type: none"> <li>• Eenduidig, modern en aantrekkelijk systeem van bewegwijzering</li> </ul>	Op straat, in parkeergarages, bij podia en andere bronpunten	Gemeente, HM





# Promotie van de binnenstad

Haarlem is onderdeel van een bruisende metropoolregio die dankzij Schiphol in directe verbinding staat met de wereld. De aantrekkingskracht van Amsterdam straalt uit naar de rest van de regio. Haarlem kan hier mee van profiteren door middel van het aantrekken van recreatieve bezoekers en zakelijke bezoekers.

## De ambitie

*Het imago van Haarlem zodanig versterken op basis van de kernwaarden 'Oorspronkelijkheid, kwaliteit en menselijke maat' zodat er meer zakelijke en recreatieve bezoekers komen die vaker terugkomen en meer besteden waardoor de economie in Haarlem zich verder ontwikkelt.*

De promotie van de binnenstad richt zich op de volgende speerpunten:

## Identiteit binnen de metropoolregio Amsterdam

Naast samenwerking binnen Zuid-Kennemerland moeten de komende jaren de voordelen van grotere samenwerkingsverbanden worden benut. Binnen het bestuurlijke platform PRES van de metropoolregio Amsterdam maken de stad Amsterdam en de lokale en regionale overheden in het noordelijke deel van de randstad afspraken op het gebied van verkeer en vervoer, economie, verstedelijking, landschap en duurzaamheid. Het platform reikt van IJmuiden tot Lelystad en van Purmerend tot Haarlemmermeer en voert internationaal de naam Amsterdam Metropolitan Area. Doelstelling is het versterken van de concurrentiepositie, zowel nationaal als regionaal. Dankzij de bundeling van krachten is er onderling een betere afstemming, is de besluitvorming sneller en heeft de regio meer zeggenschap richting 'Den Haag'.

Samenwerking binnen de metropoolregio Amsterdam levert dus winst op. Haarlem moet wel de eigen identiteit bewaken en die promoten als zij de ambitie van een grotere recreatieve en zakelijke bezoekersmarkt wil realiseren. Aan een eigen 'smoel' en marketing wordt gewerkt vanuit de speerpunten in 'Focus op cultuur & musea' van Haarlem Marketing en vanuit de MICE-aanpak<sup>2</sup> voor Zuid-Kennemerland.

## Zakelijke bezoekers

De kansen voor de zakelijke bezoekersmarkt zijn nog onvoldoende benut en dat heeft vooral te maken met het verspreiden van de boodschap, het onder de aandacht brengen van ons aanbod. Om het zakelijk bezoek aan Zuid-Kennemerland en dus de binnenstad te laten groeien, worden de vergader- en eventlocaties van Haarlem en omgeving beter in de markt gezet. Zich onderscheiden staat daarin centraal. Haarlem heeft de zakelijke markt veel te bieden met een combinatie van monumentale binnenstad, uitgebreide culturele infrastructuur en goed bereikbare locaties en sfeervolle landgoederen en buitenplaatsen rond de stad.

Haarlem Marketing heeft in 2012 de contouren geschetst voor de promotie van Zuid-Kennemerland onder zakelijke bezoekers. Het plan wordt de komende jaren met horeca- en culturele instellingen verder uitgewerkt. Samenwerking in het hele gebied is cruciaal. Zo kunnen vergaderlocaties en evenementen elkaar soms versterken als ze samen worden aangeboden. De sectoren (para)medisch, logistiek, architectuur, kunst en cultuur, sport, water en recreatie zijn interessant voor het uitbreiden van de zakelijke bezoekersmarkt van Haarlem.

<sup>2</sup> MICE is de afkorting van vier beweegredenen achter een zakelijk bezoek aan een stad of land te: M : meetings (vergadering) I : incentives  
C : conventions (congres) E : exhibitions (beurzen).

## Focus op cultuur; Aanbod evenementen in lijn met de unieke kernwaarden van Haarlem

Haarlem heeft de reputatie van een evenementenstad. Er komen veel bezoekers af op grote en kleinere evenementen en de media aandacht stimuleert herhalingsbezoeken. Daarnaast zijn er veel nieuwe initiatieven die kans maken de binnenstad incidenteel of blijvend te verrijken. Het economisch belang is groot, maar evenementen zijn ook een uithangbord van de binnenstad. Zo heeft Haarlem Shopping Night het unieke karakter van de binnenstad en de kwaliteit van het winkel-aanbod goed onder de aandacht gebracht. Het succesvolle, gerichte evenementenbeleid van 2010-2012 verdient zonder twijfel een vervolg. Grote evenementen als Bevrijdingspop en Bloemencorso, maar ook kleinere culturele festivals als de Stripdagen, Koorbiënnale en Orgelfestival zetten Haarlem regionaal en (inter-)nationaal op de kaart. Grotere zichtbaarheid (i.s.m. HM), samenwerking en draagvlak zijn de speerpunten voor de komende jaren. Een van de platforms dat hiervoor zal worden gebruikt is het maandelijks overleg met de straatvertegenwoordigers van de binnenstad.

### Communicatie

In de huidige tijd is het noodzakelijk om op een snelle, duidelijke en passende wijze te communiceren. Veel verschillende doelgroepen moeten daarbij worden bediend: bewoners, bezoekers, eigenaren, bestuurders, belanghebbenden en geïnteresseerden. Voorop moet staan in de komende jaren dat er een duidelijke communicatiestructuur komt die in elke situatie en voor alle doelgroepen helder is.

## Promotie van de binnenstad

*Ambitie: het imago van Haarlem zodanig versterken op basis van de kernwaarden 'Oorspronkelijkheid, kwaliteit en menselijke maat' zodat er meer zakelijke en recreatieve bezoekers komen die vaker terugkomen en meer besteden waardoor de economie in Haarlem zich verder ontwikkelt.*

Actie	Aandachtspunten	Betrokken partijen
<b>Zakelijke bezoekers</b>		
Ontwikkelen van een MICE-zoekmachine of aanhaken bij MICE Meets Metropolis van Amsterdam Marketing		HM, KHN
Opzetten (online) reserveringssysteem	Onderzoeken mogelijkheden en kosten	HM, KHN
Sales relatiemarketing		HM, KHN
Zakelijke bezoekers opnemen in promotieplannen	Uitbouwen doelgroepen en nichemarkten en bedrijfsleven Waarderpolder hierbij betrekken	HM, KvK, gemeente

Actie	Aandachtspunten	Betrokken partijen
<b>Aanbod evenementen</b>		
Vaststellen identiteit en imago Haarlem (meerjarenkoers)	<ul style="list-style-type: none"> <li>• Evenementen benoemen die voor marketing van belang zijn.</li> <li>• Overleg met Ondernemersfonds over invulling evenementenbeleid</li> </ul>	Gemeente, HM, VEBH, culturele instellingen
Vaststellen nieuw evenementenbeleid	efficiëntere samenwerking met partners qua draagvlak en financiën en aandacht voor veiligheid	Gemeente, Haarlem Centraal, VEBH, KHN, wijkraaden, culturele instellingen
<b>Identiteit binnen de metropoolregio Amsterdam</b>		
Promotie Haarlem op Schiphol	<ul style="list-style-type: none"> <li>• Gesprekken over mogelijkheden met bestuur Schiphol.</li> <li>• Plan van aanpak maken met kosten-batenanalyse</li> </ul>	HM, culturele instellingen
Intensiveren samenwerking Amsterdam	<ul style="list-style-type: none"> <li>• Kijken waar Haarlem kan aanhaken, versterken, profiteren en dit presenteren.</li> <li>• Promoties laten aansluiten en aanhaken op activiteiten metropool Amsterdam</li> <li>• Amsterdam Card benutten</li> </ul>	HM, gemeente
<b>Communicatie</b>		
Vaker gebruik digitale communicatie:	<ul style="list-style-type: none"> <li>• De doelgerichte verspreiding van informatieve digitale nieuwsbrieven</li> <li>• Website CMG up to date houden met nieuwsberichten die vanuit CMG en partners verstuurd worden</li> <li>• Online enquêtes</li> <li>• Door de verschillende databases zijn doublures niet altijd te voorkomen. Hier moeten controlemomenten worden ingebouwd om de volledigheid van de databases te garanderen</li> </ul>	Haarlem Centraal, KHN, VEBH
Publieke communicatie in de openbare ruimte (vlaggen, borden, schermen)	Overleg met gemeente en straatverenigingen over de vorm en de evenementen die in aanmerking moeten komen	HM, Haarlem Centraal
Zichtbaarheid en vindbaarheid van de culturele instellingen vergroten en verbeteren	Verbetering van de promotionele infrastructuur t.b.v. culturele activiteiten door o.a. digitale bebording en promotie en bewegwijzering rondom parkeergarages/fietsenstallingen	Gemeente, HM, culturele instellingen, KvK
Haarlem promoten als locatie voor film- en televisieopnames	De stad zelf kan dienen als opnameplaats en promoot zich daarmee zelf. Film- en tv-opnames zijn ook mogelijk in Haarlemse locaties zoals de cultuurpodia (voorbeeld Maestro, TatataTaal)	HM, culturele instellingen



2009 Kunstijsbaan Haag

2009 Installatiebedrijf

2010 Drukkerij Dam

2011 Simon Lévelt  
Koffiebranderij en Theehand

2011 Friethoes

# Kennis, organisatie en slagkracht binnenstad

Haarlem kan tevreden terugkijken op voorgaande convenantperiodes. De stad trekt tegen de stroom in meer bezoekers en de gemiddelde bestedingen van consumenten in Haarlem zijn relatief hoog. Het verleden heeft aangetoond dat samenwerken hetzelfde is als bouwen aan de toekomst en bovenop problemen zitten. De succesfactor: een organisatie die staat als een huis. En deze is nooit af.

## **De ambitie**

*convenant. Dit betekent constructief overleg in een organisatie waarin alle partijen verantwoordelijkheid nemen. Die komen regelmatig samen zodat kennis over actuele thema's up-to-date blijft en ze waarborgen dat de nodige financiering er komt. Het ultieme doel is dat nieuwe plannen niet alleen worden geformuleerd, maar ook gerealiseerd.*

## **Kennis en organisatie**

De bewaking, begeleiding en uitvoering van de convenanten zijn in Haarlem in handen van de Centrum Management Groep (CMG). Het CMG stelt de convenantpartners in staat om kennis en wensen uit te wisselen en de krachten te bundelen bij het realiseren van gedeelde ambities. Het CMG stimuleert daarbij nieuwe samenwerkingsvormen die op hun beurt ook economische groei en een hogere organisatiegraad in de binnenstad aanjagen. Zo heeft het CMG de oprichting van City Marketing en Stichting Ondernemersfonds Haarlem gefaciliteerd. De laatste twee hebben de totstandkoming van het Haarlem Marketing Overleg en de nieuwe koepel van straatverenigingen Haarlem Centraal gestimuleerd.

Inmiddels is de overlegstructuur van het CMG tegen het licht gehouden en zijn enkele structurele wijzigingen doorgevoerd. Sinds 2012 wordt gewerkt met een strategisch platform voor de lange termijn en een operationeel platform voor de dagelijkse gang van zaken:

- CMG Haarlem zet onder leiding van de burgemeester (of de wethouder van Economie) de koers Binnenstad Haarlem uit, bewaakt uitgezette lijnen en stuurt bij waar nodig. De CMG komt vier keer per jaar samen in de Philharmonie. Gemeente, KvK en de centrummanager treden op als Dagelijks Bestuur en stellen gezamenlijk de agenda samen.
- Het Operationeel Overleg Centrum (OOC) bestaat uit de deelnemers aan de voormalige platforms voor Verkeer en Leefbaarheid en veiligheid. Formeel zijn dit de leden van het CMG. Daarnaast neemt het City Marketing Overleg deel. Onder leiding van de stadsdeelregisseur en de gemeente is er maandelijks overleg. De centrummanager en gemeente stellen de agenda samen. De gemeente verstuurt die en stelt data vast. De centrummanager zorgt en deelt de agenda met de ondernemers en voorzitters van straatverenigingen. Hij organiseert eventueel aparte besprekingen over een thema of in een specifieke buurt. Straatverenigingen kunnen eventueel een afvaardiging sturen naar het overleg indien afgestemd met het bestuur van Haarlem Centraal.

## Ondernemersfonds

Het Ondernemersfonds Binnenstad Haarlem wordt sinds 2009 gevormd uit de inkomsten van een reclamebelasting die alle Haarlemse ondernemers in de binnenstad betalen. Het doel is slagkracht voor en door ondernemers, maar uiteindelijk is het doel ook om de bijdrage terug te verdienen. Met de inkomsten uit het fonds worden promotie en evenementen in de binnenstad gefinancierd en activiteiten verricht ter ondersteuning van het ondernemingsklimaat.

De organisatie van de stichting Ondernemersfonds Haarlem is als volgt:

- Het stichtingsbestuur draagt zorg voor ontvangst en beheer van de gelden van het fonds (toekennen van gelden en communicatie over inkomsten en uitgaven). Het bestuur bestaat uit een onafhankelijke voorzitter en penningmeester en drie leden die de stem van de ondernemers in de binnenstad vertolken. Deze leden worden voorgedragen door Haarlem Centraal (2) en Koninklijke Horeca Nederland, afd. Haarlem (1).
- De gemeente toetst in het kader van de subsidieverstrekking. Afsproken is dat een deel van de subsidie standaard gaat naar Haarlem Marketing voor de promotie van de binnenstad. Een ander deel gaat naar Haarlem Lichtstad voor de verlichting van de binnenstad.

Het Ondernemersfonds is eind 2012 geëvalueerd en gaat door. Uit een rondvraag onder ondernemers zijn nieuwe aandachtspunten in kaart gebracht. Op de korte termijn sluiten de stichting Ondernemersfonds en de gemeente op basis van deze inventarisatie een nieuwe meerjarige overeenkomst.

# Kennis, organisatie en slagkracht binnenstad

***Ambitie:** verdere ontwikkeling en professionalisering van de organisatie achter het convenant. Dit betekent constructief overleg in een organisatie waarin alle partijen verantwoordelijkheid nemen. Die komen regelmatig samen zodat kennis over actuele thema's up to date blijft en ze waarborgen dat de nodige financiering er komt. Het ultieme doel is dat nieuwe plannen niet alleen worden geformuleerd, maar ook gerealiseerd.*

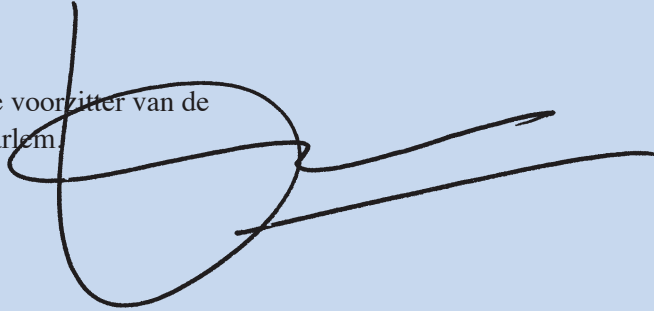
Actie	Aandachtspunten	Betrokken partijen
<b>Kennis en organisatie</b>		
Jaarlijkse ontmoeting ter verhoging van de kennis van betrokken partijen en eventueel bespreking van actuele thema's voor de promotie van de binnenstad	Voorbeeld: over het thema Duurzaamheid samen met MKB Haarlem	Alle partijen
De vergaderdata en planning van activiteiten in de binnenstad van de verschillende verenigingen worden afgestemd en gecommuniceerd		Alle partijen
<b>slagkracht en zichtbaarheid Ondernemersfonds</b>		
Partijen brengen advies uit over effectieve toepassing van het instrument en de jaarlijkse begroting. Ook wordt gekeken naar kansen om extra inkomsten te genereren	Het bestuur stelt een begroting vast op basis van een schatting van de inkomsten uit de reclamebelasting en de onderliggende subsidie. Voor een overzicht van alle uitgaven stelt het bestuur jaarlijks een financieel jaarverslag op dat is in te zien via <a href="http://centrum-haarlem.nl">centrum-haarlem.nl</a> . De partijen sluiten in 2013 een nieuwe meerjarige overeenkomst	Haarlem Centraal, gemeente en KHN
Subsidiënten worden verzocht publicitaire aandacht te geven aan de bijdragen van de ondernemers en zo gewenst ook gevraagd het beeldmerk Haarlem uit te dragen.		HM, Haarlem Centraal, gemeente en KHN

# Ondertekening Convenant binnenstad Haarlem 2013-2017

Haarlem, 22 april 2013

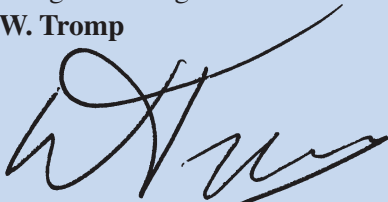
## Gemeente Haarlem

Hierbij vertegenwoordigd door de voorzitter van de  
Centrum Management Groep Haarlem.  
burgemeester B.B. Schneiders




## Ondernemersvereniging Haarlem Centraal

Hierbij vertegenwoordigd door haar voorzitter  
de heer W. Tromp



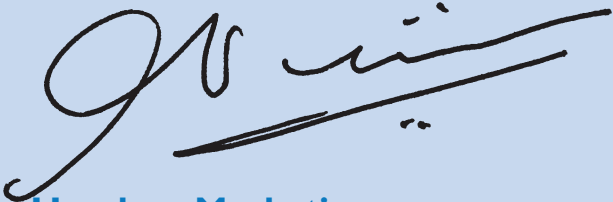
## Koninklijke Horeca Nederland, afdeling Haarlem

Hierbij vertegenwoordigd door haar voorzitter  
de heer D. Dreese



## Vereniging Eigenaren Binnenstad Haarlem

Hierbij vertegenwoordigd door haar voorzitter  
de heer C. Wiersma



## Haarlem Marketing

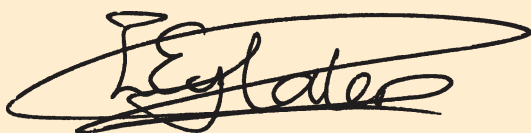
Hierbij vertegenwoordigd door haar directeur  
mevrouw E. Brassier



### **Kamer van Koophandel Amsterdam**

N.B. Door mede te ondertekenen geeft de Kamer van Koophandel Amsterdam te kennen akkoord te gaan met de voorgestelde aanpak. De inzet van de Kamer van Koophandel met betrekking tot de uitvoering van dit convenant zal bepaald worden door de nieuwe organisatie die per 1 januari 2014 van start gaat.

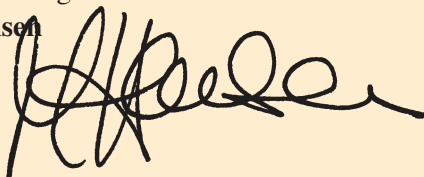
Hierbij vertegenwoordigd door  
**mevrouw L. van Halen**



### **Culturele instellingen Haarlem**

N.B. Door mede te ondertekenen geven de culturele instellingen te kennen akkoord te gaan met de voorgestelde aanpak.

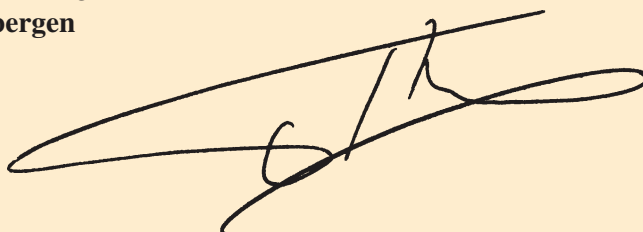
Hierbij vertegenwoordigd door  
**mevrouw M. Hansen**



### **Midden- en Kleinbedrijf (MKB), afdeling Haarlem**

N.B. Door mede te ondertekenen geeft het MKB te kennen akkoord te gaan met de voorgestelde aanpak.

Hierbij vertegenwoordigd door haar voorzitter  
**de heer F. Kersbergen**



### **De wijkraden:**

Binnenstad, Vijfhoek-Raaks-Doelen, Heiliglanden-De Kamp

N.B. Door mede te ondertekenen geven te kennen akkoord te gaan met de voorgestelde aanpak.

Hierbij vertegenwoordigd door hun voorzitters:

**de heer L. van Kessel**

**mevrouw D. Kalma**

**mevrouw N. Prins**







